

**SR SUNTOUR**

Uživatelský manuál

---

**ODPRUŽENÉ VIDLICE**

CZECH

Důležité bezpečnostní informace.....	3
Před každou jízdou.....	4
Montáž vidlice.....	5
Instrukce k montáži.....	5
Přizpůsobení dvojité korunky.....	6
Výška pláště.....	6
Zkouška výšky pláště.....	7
Návod k montáži osy Q-LOC.....	7
Instalace 20 mm pevné osy.....	8
Tlak vzduchu a "SAG".....	9
Nastavitelný objem vzduchové komory.....	9
Předpětí vinuté pružiny.....	10
Systémy zamykání.....	10
Instalace páčky zámku.....	11
Nastavení odskoku.....	12
Nastavení kompresního tlumení.....	12
Nastavení zdvíhu.....	13
Údržba vidlice.....	13
Plán údržby.....	13
Záruka.....	14
Záruční list.....	15



## **VAROVÁNÍ!**

**V případě nedodržování bezpečnostních varování hrozí poškození produktu, které může mít za následek zranění, případně smrt jezdce.**

- ▶ Před prvním použitím vidlice si prosím pozorně přečtete tento manuál. Nevhodné používání odpružené vidlice může způsobit poškození produktu a následně zranění, popřípadě smrt jezdce.
- ▶ Odpružené vidlice a zadní tlumiče obsahují vysoce natlakované kapaliny a plyny. Varování v tomto manuálu musí být dodržováno, aby se předešlo zranění nebo smrti. Nikdy se nepokoušejte otevřít SR SUNTOUR patronu nebo zadní tlumič, jsou pod velkým tlakem, jak bylo zmíněno výše. Pokud se pokusíte otevřít patronu nebo zadní tlumič, riskujete vážná zranění.
- ▶ Používejte pouze originální náhradní díly a servisní nářadí od společnosti SR SUNTOUR. Použitím neoriginálního příslušenství a náhradních dílů od jiných výrobců ztrácíte záruku na vaši vidlici nebo tlumič a hrozí, že produkt nebude fungovat. Použitím neoriginálního příslušenství. Dále také hrozí nebezpečí nehody, zranění nebo smrti.
- ▶ SR SUNTOUR odpružené vidlice jsou určeny pro jedno jízdní kolo, nikoli pro tandemy, nebo vícekola.



**Tento návod obsahuje důležité informace pro správnou instalaci, údržbu a servis vaší odpružené vidlice. Upozorňujeme, že pro instalaci, údržbu a servis vidlic SR SUNTOUR je zapotřebí odbornost a speciální nářadí. Obecné znalosti mechanika zdaleka nemusí být dostatečné pro opravu, údržbu a servis odpružených vidlic. A proto doporučujeme, abyste si nechali vidlici instalovat, provádět údržbu nebo servis vyškoleným servisním mechanikem. Nevhodnou instalací, údržbou nebo servisem může dojít k selhání, nehodě nebo dokonce k smrti jezdce.**

- ▶ Při jízdě používejte předepsané ochranné prvky. To znamená také dobře nasazenou přilbu. Doplňkové bezpečnostní prvky by měly být použity v závislosti na stylu jízdy. Ujistěte se, že je vaše vybavení vždy v bezvadném stavu.
- ▶ Vyberte vhodnou vidlici na základě výšky rámu a vašeho stylu jízdy. Instalací vidlice, která neodpovídá geometrii rámu můžete způsobit poškození vidlice a zánik záruky. Instalací odpružené vidlice se změní geometrie jízdního kola a jeho ovládání. Ujistěte se, že znáte své hranice a nepřekračujte je.
- ▶ Pokud používáte nosič na auto na kolo, který vyžaduje demontáž předního kola, při jakékoli manipulaci musí být rychloupínák úplně otevřený. Pokud není rychloupínák úplně otevřený při sundávání z nosiče kol, hrozí ohnutí, prasknutí nebo jiné poškození vidlice. Pokud vám jízdní kolo z nosiče spadne, nechte ho před další jízdou prohlédnout kvalifikovaným mechanikem. Pokud používáte nosič na kola, který je uchycen pouze za patky vidlice, zadní kolo musí být zajištěno také. Nesprávným upevněním jízdního kola může dojít k pohybu a vlnění kola a to může způsobit poškození, nebo prasknutí patek.

- ▶ Berte na vědomí, že vidlice SR SUNTOUR nejsou vybaveny přední odrazkou. Pokud chcete Vaše kolo používat na veřejných komunikacích, musíte mít nainstalované přední světlo. Pro více informací kontaktujte svého prodejce.
- ▶ Pozorně si přečtěte a seznamte se s návodem k použití vašeho jízdního kola a jednotlivých komponentů.



**Berte také na vědomí, že vaše vidlice není určená na skoky, downhill, freeride a nebo dirt jumps pokud to nálepky na vidlici zakazují. Nerespektování těchto informací může vést k poškození vidlice, nehodě nebo smrti. Nerespektování těchto informací má za následek zánik záruky.**

## **PŘED KAŽDOU JÍZDOU**

---

- ▶ Jsou na vidlici nebo jiných komponentech jakékoli praskliny, promáčkliny nebo deformace? Pokud ano, kontaktujte odborného mechanika, aby vidlici nebo kolo prohlédl.
- ▶ Uniká z vidlice olej? Zkontrolujte také všechna skrytá místa. Pokud ano, kontaktujte odborného mechanika, aby vidlici nebo kolo prohlédl.
- ▶ Zatižte vidlici celou svou vahou. Pokud vám přijde měkká, napumpujte vidlici na požadovanou tvrdost. Více informací naleznete v sekci "TLAK A "SAG" str. 9.
- ▶ Ujistěte se, že máte správně nainstalované a seřizené brzdy. To platí také pro všechny další komponenty kola jako jsou řídítka, představec, kliky, sedlovka, sedlo, výplety, atd. Více informací naleznete v manuálu k jednotlivým komponentům. Přesvědčte se, že máte obě kola vycentrovaná tak, že se vidlice nedotýká pláštů, nebo ráfků výpletů.
- ▶ Pokud používáte rychloupínáky pro připevnění kol, ujistěte se, že jsou dotaženy na požadovanou hodnotu. Pokud používáte pevnou osu, nebo klasické matice, ujistěte se, že jsou všechny matice dotaženy na požadovanou hodnotu.
- ▶ Zkontrolujte délku a vedení kabelů a bowdenů. Ty nesmí nijak omezovat pohyb řidítek.
- ▶ Pokud používáte přední odrazky, ujistěte se, že jsou čisté a správně připevněné.
- ▶ Lehce klepněte o zem předním kolem a poslouchajte, jestli není nějaký komponent uvolněný.



**VAROVÁNÍ!**  
SR SUNTOUR doporučuje přenechat montáž, údržbu a servis kvalifikovanému mechanikovi.

Pro instalaci, údržbu a servis vidlic SR SUNTOUR je zapotřebí odbornosti a speciálního nářadí. Obecné znalosti mechanika zdaleka nemusí být dostatečné pro opravu, údržbu a servis odpružených vidlic. Pokud dáváte přednost vlastnoruční montáži, nechte si vidlici prosím zkontrolovat vyškoleným servisním mechanikem. Nevhodně instalovaná vidlice je velice nebezpečná a může dojít k poškození produktu, nehodě nebo dokonce k usmrcení jezdce.

## INSTRUKCE K MONTÁŽI

**Upozornění! Všechny šrouby musí být dotaženy na výrobcem předepsaný utahovací moment.**

1. Odstraňte starou vidlici z jízdního kola. Sejměte spodní kroužek hlavového složení z vidlice.
2. Změřte délku sloupku vaší staré vidlice a porovnejte ji s délkou sloupku vidlice SR SUNTOUR. Standardní délka sloupku u vidlic SR SUNTOUR je 255 mm. Možná budete muset zkrátit sloupek na požadovanou délku.

Pro výpočet správné délky sloupku můžete použít následující vzoreček:

$$\begin{aligned} & \text{Hlava rámu} \\ + & \text{ Výška hlavového složení} \\ + & \text{ Podložka (je-li použita)} \\ + & \text{ Výška představce} \\ - & \text{ 3 mm mezera} \\ = & \text{ délka sloupku} \end{aligned}$$



**Nikdy neřežte na sloupku závit pokud je vaše vidlice SR SUNTOUR vyrobena bez závitů na sloupku. Sloupky vyrobené SR SUNTOUR jsou nalisované a nedají se odmontovat. Nepokoušejte se vyměnit za sloupek se závitem. To by způsobilo zánik záruky. Mohlo by to způsobit selhání produktu a následné vážné poranění nebo dokonce smrt jezdce.**

3. Nainstalujte spodní kroužek hlavového složení na vidlici. Vidlici s hlavovým složením vložte do rámu kola. Upravte hlavové složení tak aby nemělo vůli. Více informací naleznete v instalačním manuálu od výrobce hlavového složení.
4. Nainstalujte brzdy podle návodu výrobce. V-brake brzdy se montují na pivoty vidlice, nezapomeňte správně seřídít brzdové špalíky. Kotoučové brzdy se montují na držák vidlice k tomu určený. Správné seřízení kotoučových brzd najdete v návodu ke svým brzdám. Vyberte odpovídající délku kabelů a bowdenů tak, aby nezasahovali do vidlice.

5. Nasadte přední kolo. Přesvědčte se, že všechny matice, nebo rychloupínáky jsou řádně dotaženy (matice rychloupínáku musí být zašroubována alespoň na čtyři otáčky při zajištěné páčce). Jestliže je vidlice vybavena pevnou osou, pak ji dotáhněte na správný utahovací moment.

## PŘÍZPŮBENÍ DVOJITÉ KORUNKY (Rux serie)



**VAROVÁNÍ!**  
Dávejte pozor na značky minima a maxima. Nikdy nepřekračujte tyto hodnoty.



### UPNUTÍ KORUNKY

Je velice důležité řádně dotáhnout svorky nohou a sloupku. Rovnoměrně utahujte šrouby do kříže (levý horní, pravý spodní, levý spodní, pravý horní) dokud není dosaženo dotažení na 6-8 Nm. Pokud nedodržíte tento postup, riskujete uvolnění korunky, sloupku a nohou vidlice.



## VÝŠKA PLÁŠTĚ

Zkontrolujte v předstihu, jestli je vaše kolo s vidlicí kompatibilní. Potřebné informace najdete na boku pláště. Každý plášť má jiný vnější průměr (šířku a výšku pláště). Z toho důvodu zkontrolujte mezeru mezi pláštěm a vidlicí, abyste se ujistili, že se plášť se za žádných okolností nedotýká vidlice. Nezapomínejte, že nejužší místo vidlice je u V-brake brzd (v případě jejich použití). Pokud chcete vyjmout kolo z vidlice, musíte V-brake brzdy otevřít, jinak kolo nejde vytáhnout.



**Upozornění! Použitím pláště, který je větší než maximální velikost pláště pro vaši vidlici je velice nebezpečné a může způsobit nehodu, vážné zranění nebo dokonce smrt.**

# ZKOUŠKA VÝŠKY PLÁŠTĚ

1. Vypustte vzduch z vidlice (pokud je vybavena vzduchovým tlumením)
2. Zatlačte vidlici na maximum.
3. Změřte mezeru mezi pláštěm a spodní stranou korunky vidlice. Mezera musí být nejméně 10 mm! Pokud je plášť příliš velký, a v případě úplného stlačení se dotýká spodní strany korunky vidlice, nemůžete ho použít.
4. Uvolněte vidlici, a pokud je vybavena vzduchovou patronou, znovu ji napumpujte.
5. Berte na vědomí, že mezera bude ještě menší, pokud používáte blatník! Zopakujte test, abyste se ujistili, že je mezera dostatečná. Tento test musíte provést pokaždé, když změníte velikost pláště!

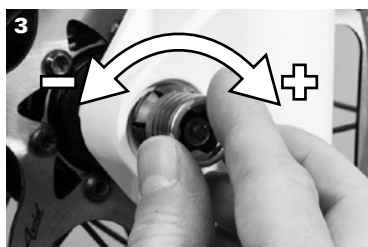
## NÁVOD K MONTÁŽI PEVNÉ OSY Q-LOC

### INSTALACE OSY



Zkontrolujte, zda je příruba rozšířená a úplně otevřete páčku

Zasouvejte osu až uslyšíte "cvaknutí"

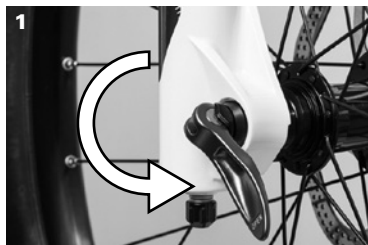


Odjistěte přírubu, při otevření páčky lehce došroubujte matici rychloupínáku a uzavřete páku rychloupínáku

Uzavřete páčku. Zkontrolujte jestli dobře sedí, popřípadě dotáhněte

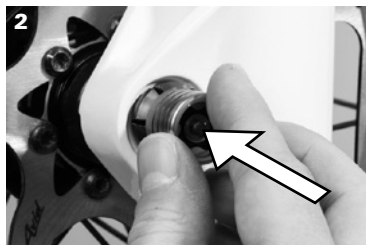


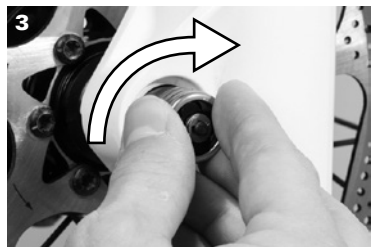
### VIJMUÍ OSY



Úplně otevřete páčku

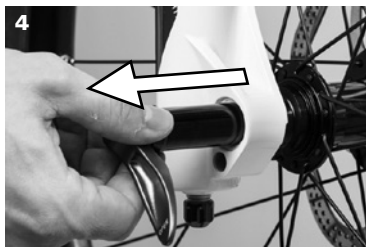
Zatlačte na šroub dokud příruba nezapadne





Otáčejte matici po směru hodinových ručiček dokud příruba nezůstane zajištěna

Vydejte osu



## INSTALACE 20 mm PEVNÉ OSY



Vložte osu ze strany rychloupínáku

Dotáhněte osu červenou páčkou



Nyní můžete vložit páčku do osy

Zajistěte rychloupínák



Nastavte sílu 4 mm imbusem podle potřeby

Páčku uzavřete směrem k noze vidlice





## TLAK VZDUCHU “SAG”

“SAG” (negativní zdvih pružiny) je stlačení způsobené pouze vahou jezdce a jeho pozicí. “SAG” závisí na pozici a hmotnosti jezdce a měl by být mezi 15% a 30% maximálního pohybu vidlice v závislosti na plánovaném použití a ízdních preferencích.



### NASTAVENÍ TLAKU VZDUCHU (SAG)

1. Odšroubujte čepičku ventilku. Našroubujte hustilku na vidlici na ventilék.
2. Napumpujte vidlici na požadovaný tlak. Nikdy nepřesáhněte maximální povolený tlak od výrobce. Viz tabulka níže.
3. Posadte se na kolo v normální jízdni pozici a zkontrolujte “SAG”. Dle potřeby dopumpujte nebo upusťte vzduch. Pro přesné změření “SAG”, připevněte na jednu nohu stahovací pásku. Po testu zůstane páska v maximální pozici vidlice v klidném stavu = “SAG”



Maximální tlak	Série
150 psi	Durolux Auron Rux, NCX NRX
165 psi	Axon
180 psi	Epixon Raidon XCR

## NASTAVITELNÝ OBJEM VZDUCHOVÉ KOMORY (pomocí podložek)

RUX RC2 má vzduchovou komoru s nastavitelným objemem. Tato funkce umožňuje jezdcí zvolit mezi více lineární nebo více progresivní charakteristikou.

**To může být nastaveno podložkami v pěti stupních. Čím více podložek je nainstalováno, tím progresivnější charakteristiky je dosaženo.**

Podložky mohou být vyjmuty a znovu nainstalovány bez nutnosti použít nářadí.



### VAROVÁNÍ!

Vzduchová komora je pod tlakem! Před otevřením kompletně vypusťte vzduch z vidlice. Zamezte tím nebezpečí vystřelení ventilku a podložek a možnému zranění.

## PŘEDPĚTÍ VINUTÉ PRUŽINY

Vidlice může být přizpůsobena hmotnosti a preferovanému způsobu jízdy jezdce pomocí předpětí pružiny. Nenastavuje se tvrdost vinuté pružiny, ale předpětí. To redukuje "SAG" vidlice, když si jezdec sedne na kolo. Standardně je použita středně tvrdá pružina. Otočením kolečka předpětí po směru hodinových ručiček zvyšujete předpětí a otočením proti směru hodinových ručiček ho snižujete. SR Suntour vidlice nabízejí ještě další dva typy tvrdosti pružiny. Měkčí a tvrdší, než je standardní pružina.



## SYSTEMY ZAMYKÁNÍ

Funkce "zamknutí" vidlic SR SUNTOUR zamezuje pohybu, lidově zvaného houpání vidlice při jízdě ve stoje nebo do kopce. Vidlice není uzamčena na 100%. Je tam několik milimetrů kvůli zamezení proražení olejové patrony. Tento systém ochrání vidlici, pokud ji v terénu zapomenete odemknout.



**Nikdy byste neměli zamknout vidlici při jízdě v terénu nebo při skákání. Může dojít k poškození vidlice při stlačení pod velkým zatížením. Toto může mít také za následek nehodu a zranění.**

### LO - UZAVÍRÁNÍ Z KORUNKY VIDLICE

Pro zamčení vidlice otočte páčkou "Speed lock-out" o 90° po směru hodinových ručiček. Pro odemčení otočte proti směru hodinových ručiček.



LO-RC cartridge



LO-R cartridge



LO cartridge

### RL - UZAVÍRÁNÍ Z ŘIDÍTEK

Stiskněte páčku "Remote speed lockout" na řídítkách pro uzamčení vidlice. Stiskněte spodní tlačítko pro odemčení.



RL-RC patrona



RL-R patrona



RL patrona



RL-RC & RL-R patrona



RL-RC & RL-R patrona



RL patrona

## INSTALACE PÁČKY UZAVÍRÁNÍ (RL-RC & RL-R patrony)

Páčku uzavírání připevněte na pravou stranu levého gripu pomocí imbusu (3 mm). Dbejte na to, aby mezi páčkou a gripem byla dostatečná mezera (min. 3 mm).



Sejměte kryt dílu pomocí 2.5 mm imbusu



Pomocí 2 mm imbusu uvolněte upevňovací šroub lanka



Provlékněte lanko, lehce napněte a dotáhněte

Nechte lanko vyčnívat cca 15 mm pro zamezení zasekávání



Nainstalujte krytku

Upravte napnutí lanka podle potřeby



Pokud nedochází k uzamčení vidlice, nejspíš je lanko málo napnuté. V tom případě upravte napnutí lanka pomocí napínacího mechanismu proti směru hodinových ručiček. Pokud je tah lanka příliš veliký a nedochází k odemčení vidlice, otočte napínacím mechanismem po směru hodinových ručiček.

## INSTALACE PÁČKY UZAVÍRÁNÍ (RL patrony)

Páčku zámku připevněte na pravou stranu levého gripu pomocí imbusu (3 mm). Dbejte na to, aby mezi páčkou a gripem byla dostatečná mezera (min. 3 mm).



Protáhněte lanko zepředu skrz krytku

Lehce napněte lanko. Dotáhněte upevňovací šroub lanka pomocí 2 mm imbusu.





Nechte vyčnívat zhruba 12mm lanka, zbytek odstříhnete

Upravte napnutí lanka podle potřeby



Vždy použijte koncovku lanka, abyste zakryli ostré konce lanka. Pokud nedochází k uzamčení vidlice, nejspíš je lanko málo napnuté. V tom případě upravte napnutí lanka pomocí napínacího mechanismu proti směru hodinových ručiček. Pokud je tah lanka příliš veliký a nedochází k odemčení vidlice, otočte pomocí napínacího mechanismu po směru hodinových ručiček.

## NASTAVENÍ ODSKOKU

**Nastavení odskoku slouží k nastavení rychlosti odskoku vidlice poté, co byla stlačena.**

Otočte seřizovacím šroubem proti směru hodinových ručiček (menší tlumení) pro zvýšení rychlosti odskoku vaší vidlice. Pro snížení rychlosti odskoku, otočte po směru hodinových ručiček (větší tlumení).

Pro nalezení správné rychlosti odskoku otočte šroubem co nejvíce po směru hodinových ručiček (nejpomalejší odskok). Zatižte vidlici celou svou vahou a následně uvolněte a nechte plynule vyjet. Nyní postupně snižujte odskok a opakujte tento postup, pokud se vidlice téměř neodrazí od země když odskočí. Čím je odskok rychlejší, tím vidlice zajišťuje lepší trakci. Příliš pomalý odskok znamená opačný efekt.



## NASTAVENÍ KOMPRESNÍHO TLUMENÍ

**Kompresní tlumení nastavuje rychlost odpružené vidlice.**

Můžete zvolit "Low-speed" (pomalou) nebo "High-speed" (rychlou) kompresi (neplatí pro všechny modely).

**Pomalá rychlost komprese: Nastavení určené pro pomalé nárazy (hluboké díry / výmoly)**

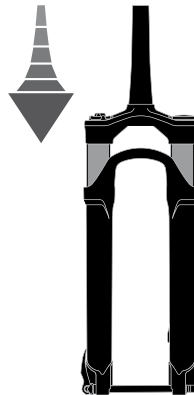
**Rychlá komprese: Nastavení pro rychlé nárazy (malé díry / mnohočetné výmoly)**

Otočte matkou tlumení proti směru hodinových ručiček (menší tlumení) pro zvýšení rychlosti komprese vidlice. Otočte po směru hodinových ručiček (větší tlumení) pro snížení rychlosti komprese.



## NASTAVENÍ ZDVIHU

Tato funkce umožňuje plynulé snížení zdvihu až na 40 mm. Tato verze má umístěnou čepičku ventilku na spodní straně nohy.



Snížení zdvihu:  
1. Stiskněte a držte tlačítko PUSH  
2. Zatačte na vidlici  
3. Uvolněte tlačítko PUSH

Zvýšení zdvihu:  
1. Stiskněte a držte tlačítko PUSH  
2. Odlehčete vidlici  
3. Uvolněte tlačítko PUSH

## ÚDRŽBA VIDLICE

SR SUNTOUR vidlice jsou konstruovány tak, aby byly téměř bezúdržbové. Ale jelikož pohyblivé části jsou vystaveny vlhkosti a nečistotám, výkon vaší vidlice by se mohl po několika jízdách snížit. Pro zajištění vysokého výkonu, bezpečnosti a dlouhé životnosti vidlice je vyžadován pravidelný servis a údržba.

- ▶ **Mějte na paměti, že pokud není vidlice udržována podle manuálu, dochází k zániku záruky.**
- ▶ **Nepoužívejte vysokotlaké čisticí přístroje nebo jiné postupy, které využívají vysoký tlak vody k čištění. Může zde dojít k zatečení vody skrze prachovky do vidlice.**
- ▶ **Pokud používáte kolo v extrémních podmínkách (např. v zimě) nebo v extrémním terénu, doporučujeme provádět častěji, než je uvedeno v tabulce níže.**
- ▶ **Pokud se domníváte, že došlo k poklesu výkonu vaší vidlice, nebo se chová jinak, ihned kontaktujte odborný servis a nechte vidlici zkontrolovat.**

*Pro údržbu a servis vidlic SR SUNTOUR doporučujeme maziva značky TF2*



## PLÁN ÚDRŽBY

- ▶ **po každé jízdě:** vyčistěte nohy vidlice a prachovky pomocí naolejovaného hadříku / zkontrolujte, jestli na nohách nejsou škrábance
- ▶ **každých 50 hodin:** údržba A - u prodejce, nebo servisního technika
- ▶ **každých 100 hodin:** údržba B - u prodejce, nebo servisního technika. Ideálně před zimou, aby byla vidlice připravena na extrémní počasí.

## **UDRŽBA A**

Zkontrolujte funkčnost vidlice / zkontrolujte dotažení všech šroubů a matek (10 Nm) / zkontrolujte, zda nejsou na nohou škrábance, promáčkliny, praskliny, změny barvy, známky opotřebení a známky začínající koroze (povedte údržbu naolejovaným hadříkem).

## **UDRŽBA B**

Údržba A + rozmontování / kompletní vyčištění vidlice zevnitř i zvenčí / vyčištění a promazání prachovek a čistících kroužků / kontrola dotažení / přizpůsobení preferencím jezdce.

Před demontáží zkontrolujte vůli vidlice tak, že zabrzdíte přední kolo a lehce

tlačíte za představec dopředu a dozadu. Pokud je ve vidlici vůle, odešlete ji autorizovanému servisu SR SUNTOUR.

## **ZÁRUKA**

---

SR SUNTOUR garantuje záruku dva roky ode dne nákupu. Tato záruka SR SUNTOUR Inc. platí pouze pro prvního majitele a je nepřenosná na třetí strany. Reklamacce může být uplatněna pouze tam, kde bylo jízdní kolo, nebo vidlice zakoupena.

### **MÍSTNÍ ZÁKONY:**

Záruka vám zajišťuje specifická práva. Tyto práva se mohou měnit v závislosti na zemi ve které žijete. Tyto podmínky by měly být upraveny tak, aby odpovídali předpisům dané země.

### **OMEZENÍ ZÁRUKY:**

Tato záruka zaniká, pokud je vidlice poškozena jedním z následujících způsobů: nevhodnou instalací, demontáží, úmyslným poškozením, změnami nebo úpravami vidlice, nesprávným použitím produktu, a nebo použitím produktu pro jiné účely než je určen, nehodou, pádem, nevhodnou údržbou, nevhodně provedenou opravou. Tato záruka je omezena na opravu nebo výměnu vidlice nebo jejích částí, pokud se objeví vada materiálu, nebo výrobní vada v období dvou let od nákupu vidlice. SR SUNTOUR nedává žádné přímé nebo nepřímé záruky, že tento produkt je vhodný pro daný účel. SR SUNTOUR není za žádných okolností odpovědný za náhodné, nebo následné poškození. Záruka se nevztahuje na poškození způsobené neoriginálními díly, které nejsou určeny pro vidlice SR SUNTOUR. Tato záruka se nevztahuje na běžné opotřebení používáním vidlice. Následující díly patří do běžného opotřebení: prachovky, stírací kroužky, O-kroužky, vnitřní nohy vidlice, zamykací patrony a patrona nastavení zdvihů.

**Berte na vědomí, že všechny SR SUNTOUR patrony a kovové pouzdra mají omezenou záruku jeden rok! Plastová pouzdra mají záruku šest měsíců!**

## **ZÁRUČNÍ LIST ODPRUŽENÉ VIDLICE SR SUNTOUR:**

---

Jméno kupujícího:.....

Adresa kupujícího:.....

Typ vidlice:.....

Výrobní číslo:.....

Datum zakoupení:.....

Razítko, IČO, podpis prodejce:

Čitelné jméno a podpis mechanika, který vidlici instaloval:

Poznámky:

Dovozce:

**BP Lumen, s. r. o.**

Puškinova 546  
Úpice 542 32  
Czech Republic

[www.bplumen.cz](http://www.bplumen.cz)

[www.bplumen.cz/srsuntour](http://www.bplumen.cz/srsuntour)